

Manual

FUNKTION & UPPBYGGNAD

INSTALLATION

UNDERHÅLL



Funktion & Uppbyggnad

| | |
|---------------------|---|
| Allmänt | 3 |
| Så här fungerar det | 3 |
| Uppbyggnadsprincip | 3 |
| Funktionsschema | 3 |

Installation

| | |
|----------------------------|---|
| Innehåll och placering | 4 |
| Leveransens innehåll | 4 |
| Uppställning och placering | 4 |
| Installation | 4 |

| | |
|-------------------------|---|
| Rördragning | 4 |
| Elinkoppling | 6 |
| Inkoppling styrsignaler | 7 |
| Styrfunktioner | 8 |
| Allmänt | 8 |
| Värmeproduktion | 8 |
| Kylproduktion | 8 |
| Varmvattenproduktion | 8 |
| Underhåll | |
| Underhåll | 8 |



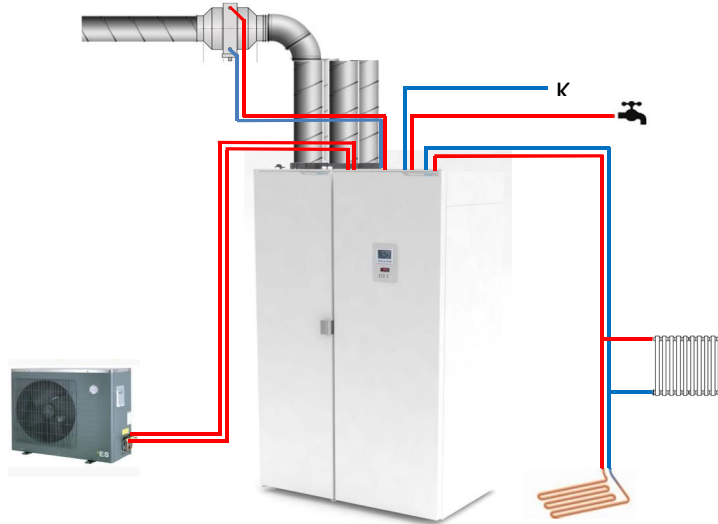
Allmänt.

Gratulerar till ditt val av ett kompakt och integrerat uppvärmnings- och ventilations-system, REC klimatanläggning. Du har valt ett lättskött system med hög kvalitet som du kommer att ha mycket nytta och glädje av under många år.

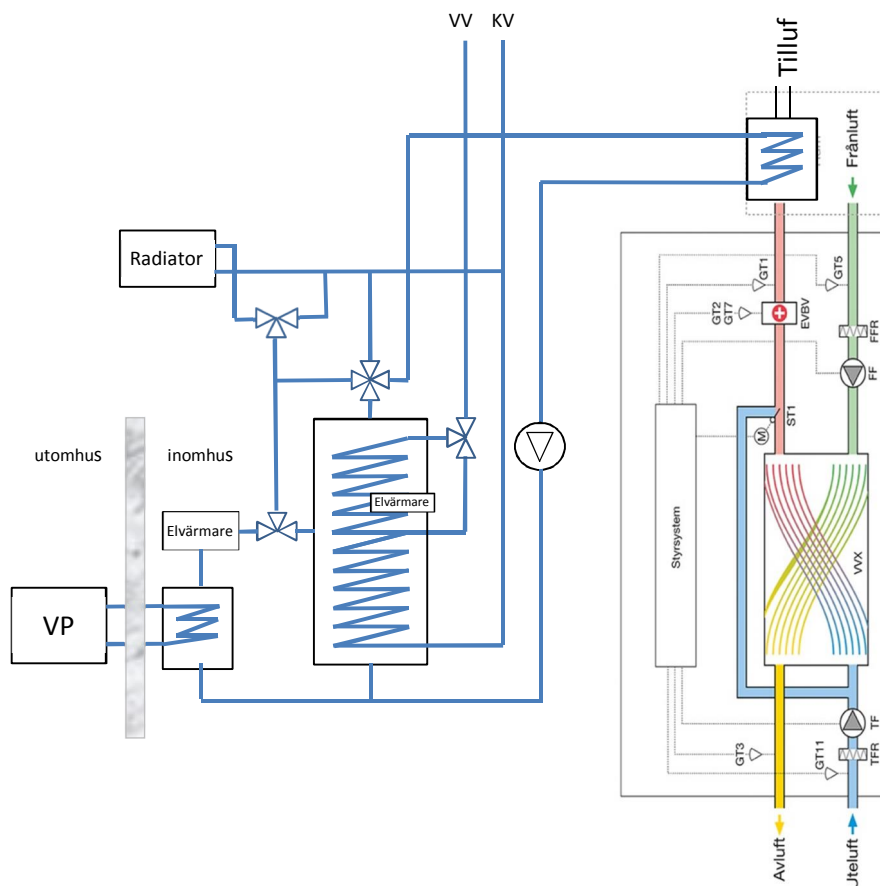
Observera att installation och service skall utföras av auktoriserad personal för att garantin skall gälla.

Så här fungerar det.

Uppbyggnadsprincip



Funktionsschema



Innehåll och placering

Leveransens innehåll

Systemet består i huvudsak av fyra delar:

- Värmepump
- Vattenmodul
- Ventilationsaggregat
- Vattenbatteri

Uppställning och placering

Värmepumpen placeras utomhus på lämplig plats. För kortare kopparrör och bättre energieffektivitet bör den placeras så nära vattenmodulen som möjligt.

Ventilationsaggregat och vattenmodul placeras inomhus, lämpligen i tvättstuga, grovkök, teknikrum eller liknande. De är tänkta att placeras vid sidan om varandra, men kan även om så önskas placeras en bit ifrån varandra.

För utförlig installationsinfo om värmepump och Vattenmodul, se dess medlevererade manual.

För ventilationsaggregatet se medlevererad manual Temovex Blue.

Installation

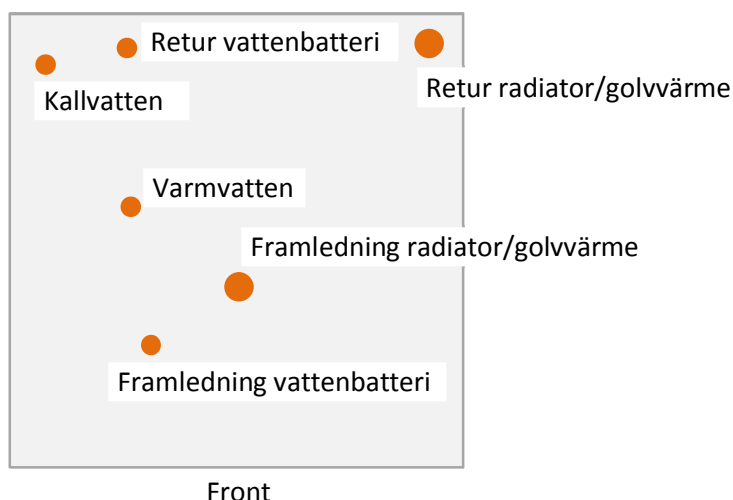
För anslutning av vattentank och sammankoppling av vattentank och ventilationsaggregat se nedan. Fronten på vattenmodulen är ledad i nederkant och fäst med magneter i ovankant. Inga verktyg behövs för att öppna fronten.

Rördragning

All rörinstallation ska utföras enligt gällande regler.

Vattenmodulen innehåller inga avstängningsventiler. För att underlätta eventuell framtida service, bör sådana monteras utanför vattenmodulen.

Topp vy





Anslutning av kallvatten, 22mm kopparrör.
Kan anslutas med press- eller klämringsskoppling.

Kulventil för påfyllning.



Anslutning av varmvatten, Klämringsskoppling.
Kan anslutas med 22mm kopparrör.

Inställningsshunt för varmvattentemperatur.
Ta av skyddslocket före inställning!



Anslutning av framledning till vattenbatteri Blue 4, 22mm kopparrör.
Kan anslutas med press- eller klämringsskoppling.

Reglerventil för rätt vattentemperatur till Blue 4.
Styrs automatiskt från Blue 4.



Anslutning av framledning till vattenbatteri Blue 4, 22mm kopparrör.
Kan anslutas med press- eller klämringsskoppling.



Anslutning av framledning till radiatorer/golvvärm.
28mm kopparrör.
Kan anslutas med press- eller klämringsskoppling.



Anslutning av returledning radiatorer/golvvärm.
28mm kopparrör.
Kan anslutas med press- eller klämringsskoppling.



Tryckmätare

Luftningsnippel

Övertrycksventil

Utlopp. Kopplas till golvbrunn eller liknande.

Elinkoppling

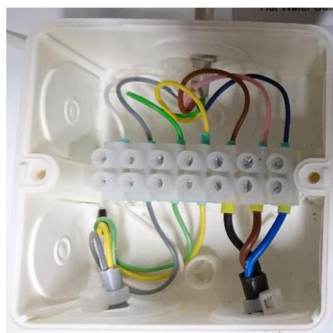
OBS! Systemet ska installeras via allpolig arbetsbrytare med minst 3 mm brytaravstånd.
All elinstallation ska göras av behörig elektriker och enligt gällande bestämmelser.

Inkoppling av matning.

Se resp. manual.

Inkoppling av styrsignaler mellan Ventilationsaggregat och vattenmodul.

Svagstömssignaler.

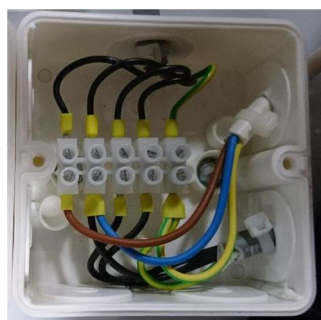


Kopplingsdosa 1

| <u>Blue 4</u> | <u>VP</u> | <u>Signal</u> |
|---------------|-----------|---------------|
| vit | vit | Kyla |
| grå | grå | Kyla |
| grön | grön | Värme |
| gul | gul | Värme |
| brun | svart | 24VAC |
| rosa | brun | 0-10V |
| blå | blå | 0V |

Kopplingsdosa 1

Starkstömssignaler



Kopplingsdosa 2

| <u>Blue 4</u> | <u>VP</u> | <u>Signal</u> |
|---------------|-----------|---------------|
| 4 | brun | L |
| 3 | 3/blå | A stängd |
| 2 | 2 | B stängd |
| 1 | 1 | N |
| grön/gul | grön/gul | jord |

Kopplingsdosa 2

Styrfunktioner

Allmänt

Det finns två separata styrsystem, ett för ventilationsaggregatet och ett för värmepump och vattenmodul. En systemparameter i värmepumpsdelen måste ändras när systemet körs igång därefter kommunicerar enheterna med varandra.

Gör så här:

- Ställ vattenmodulen i **OFF** mode genom att trycka på **ON/OFF**.
- Tryck på **SET++ M+** i 5 sekunder.
- Parametrar visas. Bläddra med pil upp eller ner till parameter 3 (cooling and heating switch judgement).
- Ändra parametern till **1+**.

Se även värmepumpsmanualen under **Parameter Settings**.

Övriga systemparametrar är förinställda.

Vissa användarparametrar (typ temperaturer) ställs in på det ena och vissa på det andra.

När alla parametrar är rätt inställda sköter systemen sig själva. Man behöver bara kolla ev. larm någon gång då och då.

Värmepumpen värmer både tappvarmvatten, radiatorvatten och ventilationsluften. Ventilationsluften värms/kyls via ett vattenbatteri. Det finns också en inbyggd elkassett som kopplas in vid extrema förhållanden om inte värmepumpen skulle klara det. Det finns också en extra separat elkassett endast till tappvarmvattnet. Denna styrs av den röda displayen på vattenmodulen. Värmepumpen klarar att ge drygt 50-gradigt tappvatten. Om man vill ha högre temperatur ställer man in detta på den röda displayen.

Värmeproduktion

Som standard produceras värmen enl. en utetemperaturkompenserad kurva och behöver normalt inte ändras. För vidare info se manual för värmepump och vattenmodul.

Kylproduktion

På ventilationsaggregatets display ställer man in vilken temperatur man vill ha på tilluften. Vid varm väderlek stänger aggregatet av värmen och öppnar bypass-spjället för att släppa in kall uteluft. Samtidigt stänger den av radiatorer och ev. golvvärme. Skulle det vara så varmt ute att även med fullt öppen bypass blir luften över börvärdet, kommunicerar den till vattenmodulen att starta kylan.

För vidare info se manual för värmepump och vattenmodul.

Varmvattenproduktion

Tappvattnet har alltid prioritet före värme- och kyl-produktion. Ett börvärde på vattentemperaturen ställs in på manöverpanelen till vattenmodulen.

För vidare info se manual för värmepump och vattenmodul.

Underhåll och service

För underhåll och service hänvisas till resp enhets manual!

Anteckningar:

Medlem i



Svensk Ventilation
Bransch i samverkan

REC Indovent AB förbehåller sig rätten till ändringar i specifikation och konstruktion utan föregående meddelande.

